

Sabemos que en la actualidad la gran mayoría de los cerramientos industriales se realizan con panel metálico sándwich prefabricado. Para solucionar la parte translúcida de la cubierta, Pal Plastic ha creado DANPALON 2000, panel de policarbonato.

Panel de policarbonato celular de 30 mm. (espesor habitual del panel sándwich metálico). El formato es igual al del panel metálico.

Instalación sencilla y rápida ya que es montar un panel más, pero de policarbonato.

El DANPALON 2000 está concebido para ser intercalado entre paneles sándwich metálicos, logrando bandas de luz con la repetición adecuada a fin de conseguir el porcentaje de luz previsto o suficiente.

Adjuntamos detalle de paneles y fabricantes.

En el caso de ser utilizado para paneles de mayor espesor las correas o apoyos correspondientes a la banda de luz deberán ser calzadas o suplementadas de tal manera que la parte superior del panel sándwich y la placa de DANPALON 2000 estén en el mismo plano: el tapajuntas debe quedar horizontal (adjuntamos detalle, ver página 30).

El DANPALON 2000 se fija a la estructura mediante grapas o anclas diferentes a las propias del panel metálico (adjuntamos detalle , ver página 30).

El tapajuntas clipa en toda la longitud del traslúcido.

Otro accesorio importante es la U de cierre o guardapolvos que se coloca al inicio y final de cada placa evitando entrada de polvo, suciedad, etc.

Aplicaciones hasta 13,5 m.l.:

La longitud máxima de fabricación es de 13,5 m.

Ubicación del lucernario:

De cumbrera a canalón: longitudes inferiores o superiores a 13,5 m.

Longitudes superiores a 13,5 m.l. Es necesario realizar solapes en caso de que no se acuda a la solución abovedada.

SOLAPES

El solape del panel metálico sobre el DANPALON 2000 se realiza con facilidad siendo su tratamiento similar al de un solape normal de panel metálico (ver página 28).

El solape de DANPALON 2000 sobre el panel metálico es más delicado, se tratará de evitarlo, aunque hay excepciones (ver página 29).

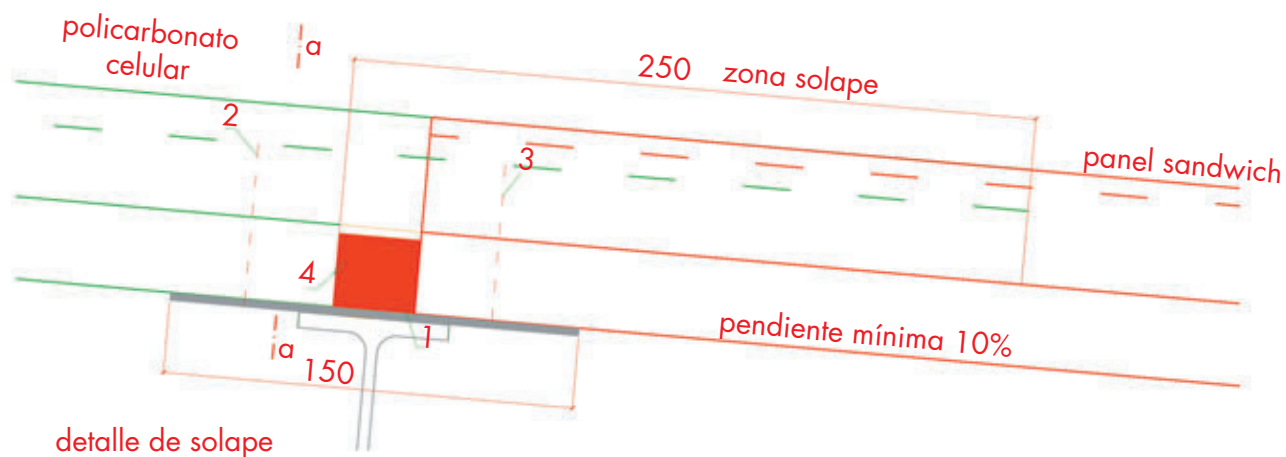
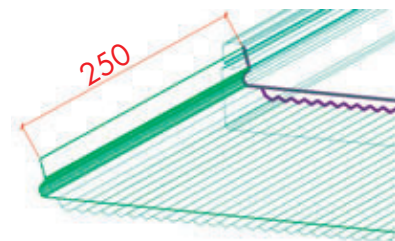
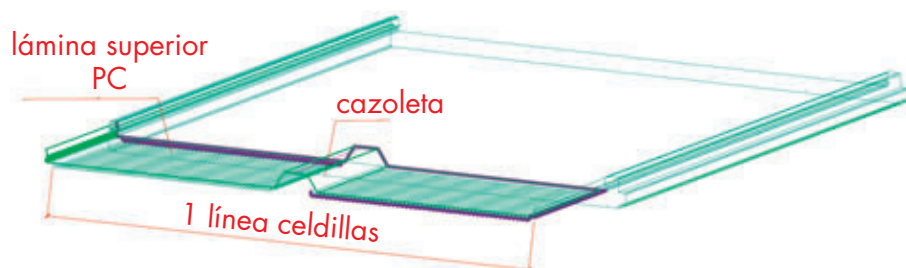
Exigencias necesarias en estos casos:

- Pendiente mínima de un 10%.

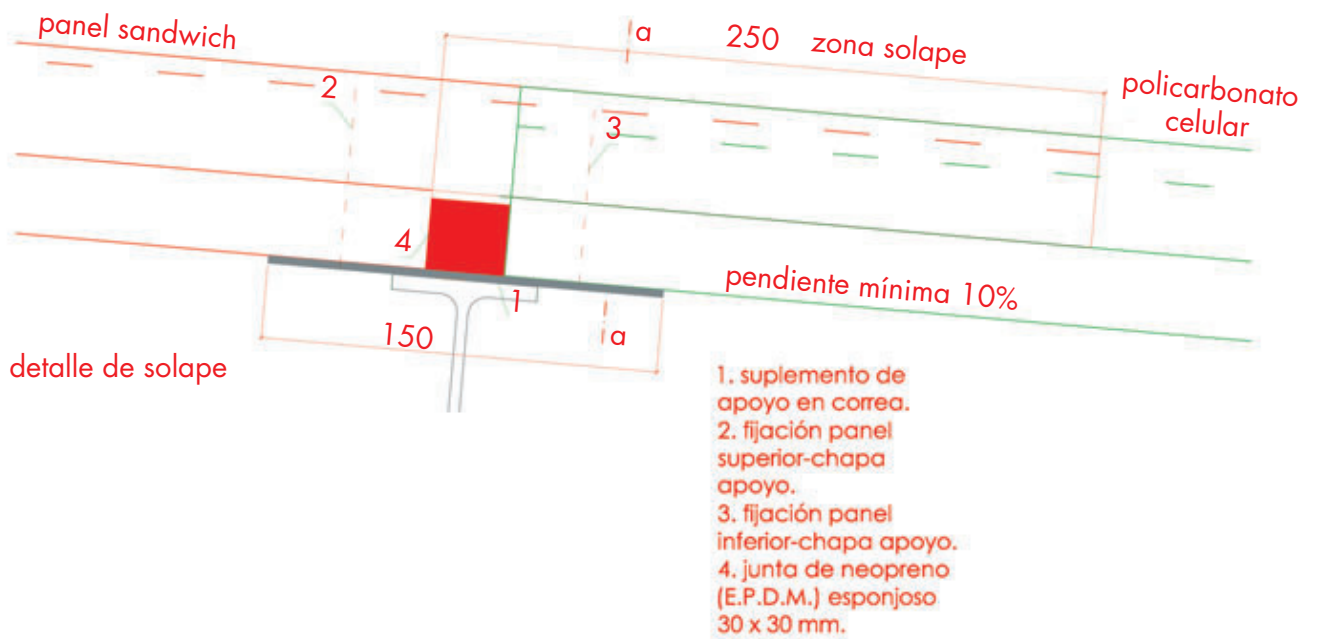
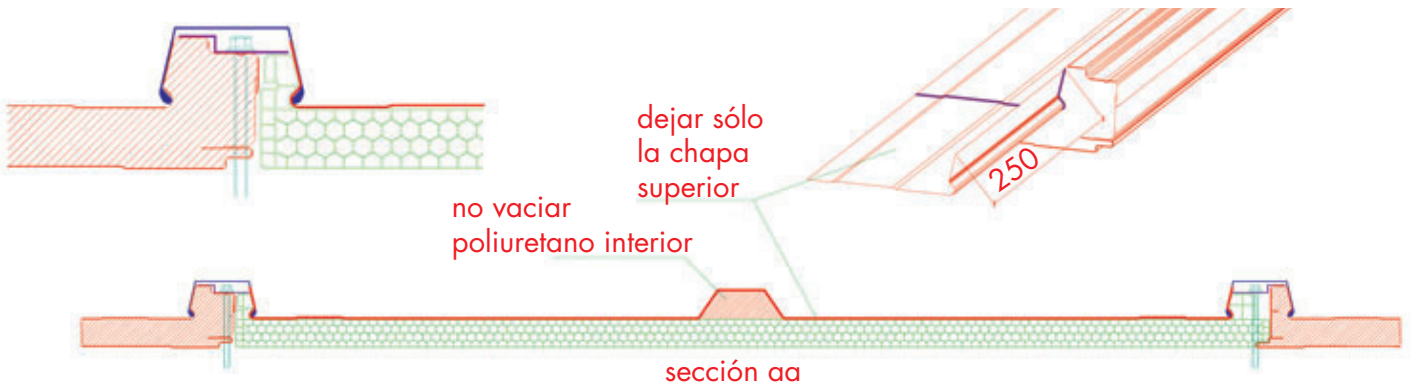
- La correa o apoyo correspondiente al solape deberá tener la suficiente sección a fin de poder recibir y alojar las fijaciones independientes en las diferentes tramadas (adjuntamos detalle). En caso necesario se suplementará la correa mediante un angular o chapón.

Adjuntamos detalles.

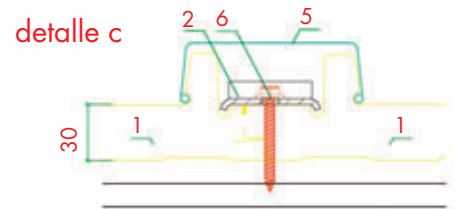
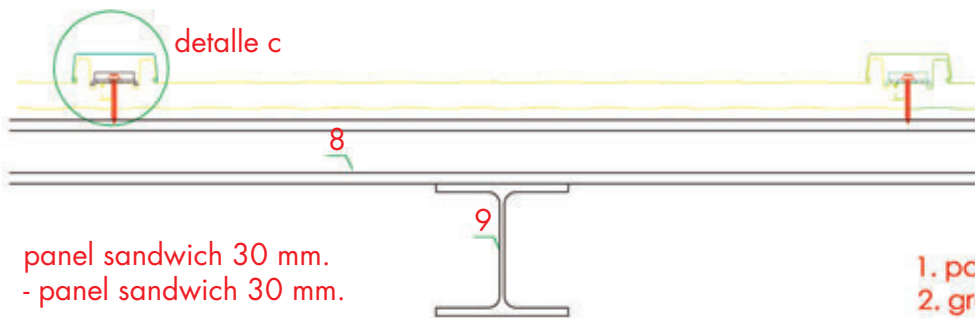
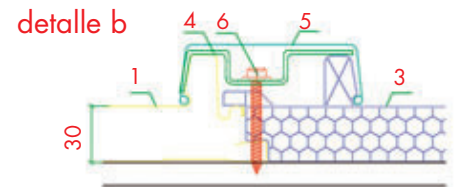
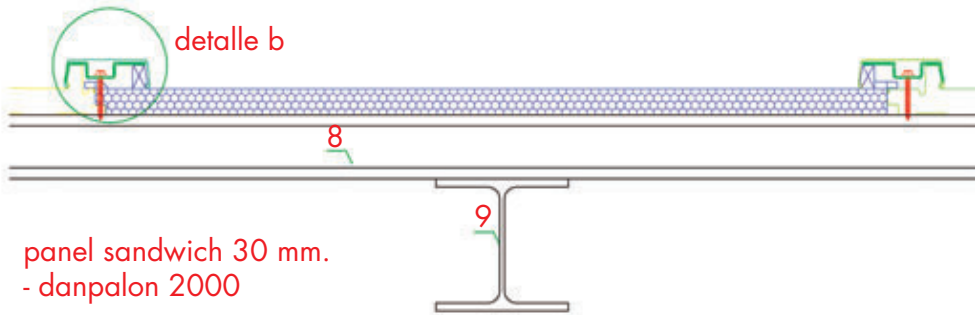
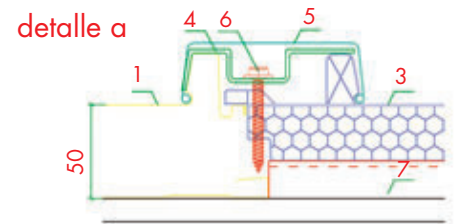
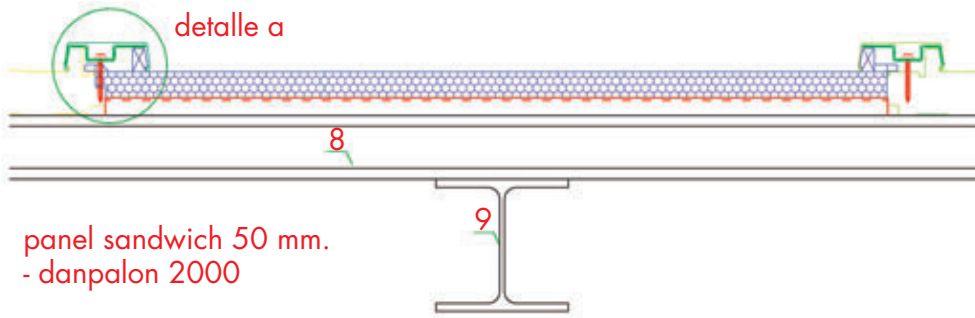
DANPALON 2000. SOLAPE DE DANPALON 2000 SOBRE PANEL SANDWICH.



1. suplemento de apoyo en correa.
2. fijación panel superior-chapa apoyo.
3. fijación panel inferior-chapa apoyo.
4. junta de neopreno (E.P.D.M.) esponjoso 30 x 30 mm.



DANPALON 2000. PANEL SANDWICH METÁLICO DETALLE DE UNIÓN



1. panel metálico sandwich
2. grapa para panel atornillada
3. policarbonato celular 30 mm. espesor (danpalon 2000)
4. grapa para danpalon 2000
5. tapajuntas
6. tornillo
7. calce de correa (omega, zeta)
8. correa de cubierta
9. estructura principal (dintel)